



Борьба с загрязнением пластиковыми материалами

**Управление Роспотребнадзора по Нижегородской области,
2021 г.**

Всемирный день прав потребителей 15 марта 2021 г.

**Международной Федерацией
потребительских организаций
Consumers International (CI)**

**объявлен девиз Всемирного дня
прав потребителей:**

***«Борьба с загрязнением
пластиковыми материалами»
(«Tackling Plastic Pollution»).***



Пластик может быть весьма полезным материалом в повседневной жизни, однако, чрезмерное потребление и производство пластика, особенно одноразового, ведет к **глобальному кризису пластикового загрязнения**



Мусорный материк в Тихом океане



Большое тихоокеанское мусорное пятно — скопление мусора, искусственного происхождения в северной части Тихого океана.

- Ежегодно 50 процентов производимых пластмасс составляют одноразовые пластиковые изделия.
- Половина всех пластмасс, которые когда-либо производились, была произведена за последние 15 лет.
- 40 процентов производимых пластмасс упаковывается и выбрасывается после одного использования.

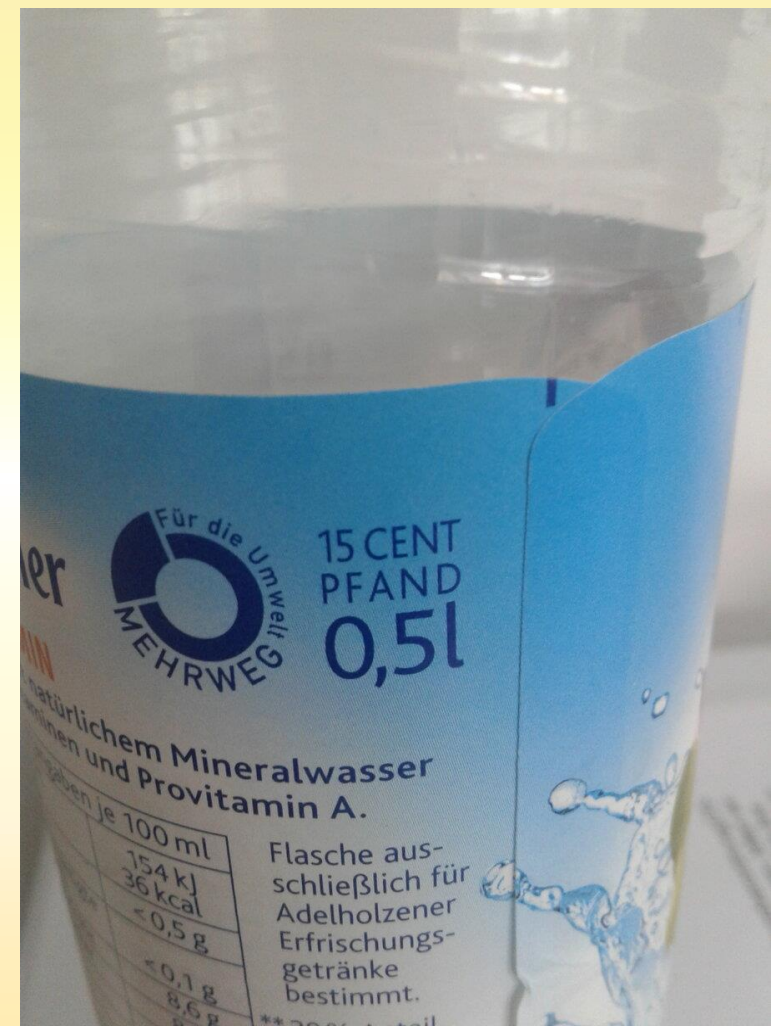


Международный опыт ограничений использования пластика

С 2021 года в **Евросоюзе** под запрет попадут одноразовая посуда, одноразовые столовые приборы, ватные палочки, пластиковые крепления для воздушных шаров, трубочки-соломинки для напитков.

В **Германии** пометка PFAND на пластиковой бутылке означает, что в стоимость включен залог за тару. Вернуть его можно, сдав бутылку в пункте приема.

<https://ria.ru/20181022/1530789121.html>



С 1 января 2021 года в торговых центрах, супермаркетах, аптеках и книжных магазинах **Китая** запрещено **использование** пакетов из разлагаемого и неразлагаемого пластика, **новое производство** одноразовой посуды из пенопласта, ватных палочек с пластиковым стержнем. В ресторанах и кафе постепенно будет запрещено **продавать** напитки с одноразовыми трубочками и пластиковую посуду.

В **Таиланде** с 2021 г. запрещены производство и продажа одноразовых оксоразлагаемых пакетов, пластиковых микрогранул и колпачков. С 2022 года запрет распространят на пластиковые стаканчики, полиэтиленовые пакеты, трубочки для напитков.



Законодательное регулирование обращения с отходами в РФ



Национальный проект Экология

"Паспорт национального проекта «Экология», утверждён президиумом Совета при Президенте РФ по стратегическому развитию и национальным проектам, протокол от 24.12.2018 N 16.

Сроки 1 октября 2018 г. - 31 декабря 2024 г.



Сайты в сети «Интернет»:
<https://ecologyofrussia.ru/>

национальныепроекты.рф

Одной из целей Национального проекта «Экология» является эффективное обращение с отходами производства и потребления, включая ликвидацию всех выявленных на 1 января 2018 г. несанкционированных свалок в границах городов.

Задачами национального проекта являются, в том числе,

- формирование системы обращения с твёрдыми коммунальными отходами, включая:
- ликвидацию свалок и рекультивацию территорий, на которых они размещены,
- создание условий для вторичной переработки всех запрещённых к захоронению отходов производства и потребления.

Нормативное регулирование обращения с ТКО

Федеральный закон от 24.06.1998 N 89-ФЗ "Об отходах производства и потребления»

Распоряжение Правительства РФ от 31.12.2020 N 3721-р
«Об утверждении перечней товаров, упаковки товаров, подлежащих утилизации после утраты ими потребительских свойств»

Настоящее распоряжение вступает в силу с 1 января 2021 г. и действует до 1 января 2022 г.



Законодательство Нижегородской области об обращении с отходами

Закон Нижегородской области от 23.11.2001 N 226-3 (ред. от 04.06.2020) "Об отходах производства и потребления" (принят постановлением ЗС НО от 01.11.2001 N 361) (с изм. и доп., вступающими в силу с 14.06.2020)

Постановление Правительства Нижегородской области от 05.06.2018 N 407 (ред. от 03.12.2020) "Об утверждении Порядка накопления твердых коммунальных отходов (в том числе их отдельного накопления) на территории Нижегородской области"

Важное значение при обращении с отходами, в том числе для их переработки, имеет вопрос раздельного сбора мусора



МУСОР И ВРЕМЯ

Пищевые отходы

Время разложения: 1-2 недели.

Макулатура

Время разложения: 2-3 года.

Изделия из тканей

Время разложения: 2-3 года.

Деревянные изделия

Время разложения: несколько десятков лет.

Консервные банки

Время разложения: несколько десятков лет.

Металлолом

Скорость разложения: на земле
- 1мм в глубину за 10-20 лет.

Фольга

Время разложения: несколько десятков лет.

Стеклотара

Время разложения: несколько сотен лет.

Кирпичи

Время разложения: несколько тысяч лет.

Изделия из пластмасс

Время разложения: около 100 лет.

Упаковка для пищевых продуктов

Время разложения: десятки лет.

Батарейки

Очень ядовитый мусор.

Время разложения: около 10 лет.

Банки из под напитков

Время разложения: сотни лет.

*Взрослые и дети
Будьте все в ответе
За порядок и уют
На нашей планете!*

ОТХОДЫ - ЭТО ПОЛЕЗНОЕ СЫРЬЁ, ЕСЛИ ИХ СОБИРАТЬ ОТДЕЛЬНО И ПЕРЕРАБАТЫВАТЬ!



БУМАГА

К отходам бумаги относятся:

- печатная продукция (газеты и журналы)
- картонные коробки
- бумажные пакеты
- бумажная упаковка



СТЕКЛО

К отходам пластика относятся:

- пластиковые бутылки
- стаканчики от йогуртов и сметаны
- пластиковые тюбики и баночки от косметики
- пластиковые коробки от тортов и др. пищевых продуктов
- полиэтиленовая пленка и пакеты
- одноразовая посуда
- канистры пластиковые



ПЛАСТИК

К отходам пластика относятся:

- пластиковые бутылки
- стаканчики от йогуртов и сметаны
- пластиковые тюбики и баночки от косметики
- пластиковые коробки от тортов и др. пищевых продуктов
- полиэтиленовая пленка и пакеты
- одноразовая посуда
- канистры пластиковые



ТБО

Другие отходы - это все

неперерабатываемые отходы, в том числе:

- подгузники и другие предметы гигиены
- упаковки и Тетра Паки
- пищевые отходы и пр.



Маркировка пластика. Какой пластик можно перерабатывать?

PET(E), или ПЭТ — полиэтилен-терфталат. Используется для изготовления упаковок



(бутылок, банок, коробок и т.д.) для розлива прохладительных напитков, соков, воды, для разного рода порошков, сыпучих пищевых продуктов и т.д. Очень хорошо поддается переработке и вторичному использованию.



Волокно для ковров, утеплители для курток, наполнители для подушек и одеял. Контейнеры для еды, бутылки. Пленка. Пластырь.

PEHD (HDPE), или ПЭВП — полиэтилен низкого давления. Используется для



изготовления кружек и пакетов для молока и воды, бутылок для шампуней, моющих средств, пластиковых пакетов, канистр для машинных масел и т.д. Очень хорошо поддается переработке и вторичному использованию.

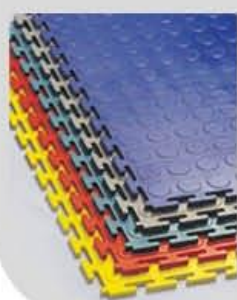


Упаковка для бытовой химии, канистры для масел, ручки, мусорные контейнеры, напольные покрытия, трубы.

PELD (LDPE), или ПЭНП — полиэтилен высокого давления. Используется в производстве



полиэтиленовых пакетов, гнущихся пластиковых упаковок и для производства некоторых пластиковых бутылок. Хорошо поддается переработке и вторичному использованию.



Строительные, облицовочные материалы, мусорные баки, напольные покрытия, мебель

PP, или ПП — полипропилен. Из него делаются



крышки для бутылок, диски, бутылки для сиропа и кетчупа, стаканчики для йогурта, мешки, тара, детали технической аппаратуры, нетканые материалы.



Щетки и швабры, корпуса аккумуляторов, различные предметы быта

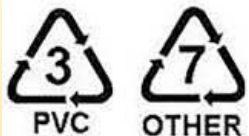
PS, или ПС — полистирол. Используется в про-



изводстве поддонов для мяса и птицы, контейнеров для яиц, в строительной индустрии — теплоизоляционные плиты, сэндвич панели, потолочный багет, потолочная плитка.



Изоляционные материалы, вспененная упаковка, заменитель дерева



Изделия с цифрами 3 (PVC или ПВХ — поливинилхлорид) и 7 (OTHER или другое) не могут быть переработаны и заканчивают свой жизненный цикл на свалке или в печи мусоросжигательного завода. Также не перерабатываются изделия без маркировки.

Карта раздельного сбора мусора <https://rsbor.ru/recyclemap/>

согл-215051958-1 | Роспотребнадзор | Мои документы | Роспотребнадзор | Брошюра "Спасем от свалки" | Контакты — ООО «НИЖСБОР» | карта раздельного сбора | Пункты приема вторсырья

rsbor.ru | Пункты приема вторсырья - Раздельный Сбор

ЭКОЛОГИЧЕСКОЕ ДВИЖЕНИЕ
РАЗДЕЛЬНЫЙ СБОР

Поиск по сайту | Присоединиться | Поддержать движение

Нижний Новгород

Где вы находитесь?

Показать пункты, которые принимают сразу всё выбранное

БЛИЖАЙШИЕ | ВСЬ ГОРОД

ИСТОК (ПУНКТ СТАРОГО ТИПА) / ЭКОЛОГИЯ-ВТОРСЫРЬЕ
улица Ковалихинская, 77

ИСТОК (ПУНКТ СТАРОГО ТИПА) / ЭКОЛОГИЯ-ВТОРСЫРЬЕ

mapbox

Это изображение может быть защищено авторским правом | Условия использования

Для работы функционала сайта используются Cookies | Ok

RU 9:09

В 2020 г. в регионе РФ ООО ЕМУП «Спецавтобаза» начало **пилотный проект по разделному сбору отходов**. На каждой «пилотной» площадке запланировано установление двух видов контейнеров (сортируемые и не сортируемые отходы). Они будут промаркированы наклейками, где также будет рассказываться, какой тип отходов нужно складывать в тот или иной бак.

Так, в контейнеры для отсортированного мусора попадет то, что может обрести вторую жизнь, — это стекло, включая разбитое, металл, например, жестяные или алюминиевые банки, пластик, в том числе полиэтилен и пищевая пленка, а также макулатура.

СОРТИРУЕМЫЕ ОТХОДЫ

ПЛАСТИК:

- ПЭТ-БУТЫЛКИ ОТ НАПИТКОВ
- ЕМКОСТИ ОТ БЫТОВОЙ ХИМИИ
- УПАКОВКА ОТ ПРОДУКТОВ
- ПОЛИЭТИЛЕН И ПИЩЕВАЯ ПЛЕНКА
- ПРОЧИЕ ПЛАСТИКОВЫЕ ОТХОДЫ

МАКУЛАТУРА:

- БУМАГА
- КАРТОН
- ПРОЧИЕ БУМАЖНЫЕ ОТХОДЫ

СТЕКЛО:

- БУТЫЛКИ
- БАНКИ
- ПРОЧИЕ СТЕКЛЯННЫЕ ОТХОДЫ

МЕТАЛЛ:

- ЖЕСТЯНЫЕ И АЛЮМИНИЕВЫЕ БАНКИ
- ПРОЧИЕ МЕТАЛЛИЧЕСКИЕ ОТХОДЫ

ООО СПЕЦАВТОБАЗА

РЕГИОНАЛЬНЫЙ ОПЕРАТОР ПО ОБРАЩЕНИЮ С ТКО НА ТЕРРИТОРИИ АПО-3 СВЕРДЛОВСКОЙ ОБЛАСТИ

Аналогичные проекты по разделному сбору мусора реализуются с 2020 г. в городах РФ



Региональные операторы по обращению с ТКО в Нижегородской области:

Зона 1.

Региональный оператор - **ООО «Нижэкология - НН»** (603105, г. Нижний Новгород, ул. Ошарская д.95, тел. 831 265-30-00, 265-39-89)

Зона 2.

Региональный оператор **ЗАО «Управление отходами -НН»** - городской округ г. Нижний Новгород (Сормовский район) г. Заволжье, Чкаловский район, Балахнинский район **(831)261-35-50**

Зона 3.

Региональный оператор - **ООО «СитиЛюкс 52»**
Богородский ,Вачский, Павловский, Сосновский районы **(83170)2-38-28**

Подробная информация по зонам деятельности региональных операторов -
<http://госжилинспекция.нижегородскаяобласть.рф/site.aspx?IID=3771847&SECTIONID=3851625>

Требования к порядку вывоза ТКО:

- в **холодное** время года (при среднесуточной температуре + 5°C и ниже) - не реже одного раза в трое суток;
- в **теплое** время (при среднесуточной температуре свыше +5°C) - ежедневно.

Допустимое отклонение сроков:

- в течение месяца не более 72 часов суммарно;
- в холодное время года не более 48 часов единовременно;
- в теплое время года не более 24 часов единовременно.

Ответственность за ненадлежащее обращение с отходами

Для привлечения исполнителя услуг к ответственности за ненадлежащее оборудование и содержание контейнерных площадок потребителю рекомендуется обратиться с жалобой в Государственную Жилищную Инспекцию **Нижегородской области по адресу:** 603001, г.Нижний Новгород, ул.Рождественская, д.19

Почтовый адрес для приёма и отправки корреспонденции: 603082, г.Нижний Новгород, Кремль, корпус 14, т. 430-11-64, факс 430-69-85 official@gzhi.kreml.nnov.ru

К жалобе необходимо приложить фото, видео доказательства нарушений.



-Несоблюдение санитарно-эпидемиологических требований при обращении с ТКО влечет за собой наступление ответственности по ст. 6.35

КоАП РФ. Постановление Главного государственного санитарного врача РФ от 28.01.2021 N 3 "Об утверждении санитарных правил и норм СанПин 2.1.3684-21

Таким нарушением может быть, например, несвоевременный вывоз мусора с контейнерной площадки.

В целях привлечения исполнителя к ответственности гражданину рекомендуется обратиться с письменным заявлением в **территориальный орган Управления федеральной службы по надзору в сфере защиты прав потребителей и благополучия человека по Нижегородской области (Роспотребнадзор)**. К жалобе необходимо приложить фото, видео доказательства нарушений.



Ответственность потребителя за ненадлежащее обращение с бытовыми отходами



Жители домов не должны допускать загрязнение общедомовых площадей, захламление собственного жилья, что приводит к ухудшению эпидемиологической обстановки у других жителей.

За нарушение данных требований к ним могут быть применены меры ответственности, вплоть до выселения из жилого помещения.





Спасибо за внимание!